




聖多默宗徒堂 (1999年)



香港於廿世紀末所建的聖堂，簡約之中，保持「在地若天」及基督再來的的神韻。



聖母在門前送子，是要將基督帶給世人，  
望人們得著恩佑



I Jesus  
X Christ  
Θ God  
Υ Son  
Σ Saviour



「我就是門。」（若10:9）

左面四幅：

救恩史：香港

**1** 1841年香港開教：高主教（首任代牧）、修女照顧孤兒

**2** 1950-1970年代白英奇主教、徐誠斌主教、李宏基主教：教會照顧難民

**3** 1970-1990年代：胡振中樞機、陳日君主教、湯漢主教：政治風暴、信心危機

**4** 迎接禧年二千

四角圓雕：

阿們，主耶穌，  
請你 來吧！

（默22:20）：

整個人類歷史的盼望



正中八幅：

救恩史：耶穌、多默

**2** 耶穌誕生 **1** 聖母領報

**4** 耶穌復活 **3** 耶穌被釘

**6** 耶穌升天 **5** 多默認主

**8** 多默殉道 **7** 聖神降臨

正中上下圓雕：

四聖史（四福音）

右邊四幅：

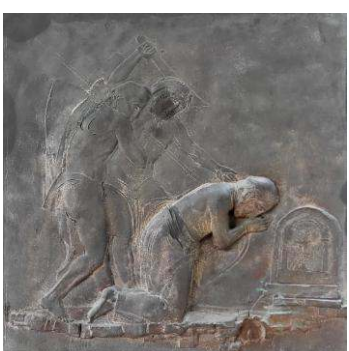
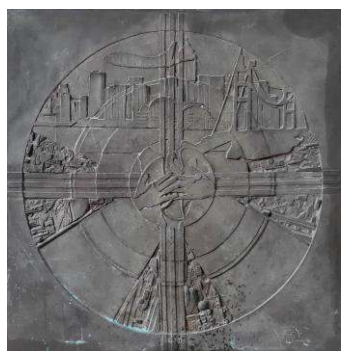
救恩史：福音來華

**1** 唐代景教、  
元代孟高維諾主教

**2** 明代利瑪竇、徐光啟

**3** 1926年祝聖六位中國  
主教

**4** 中華殉道者

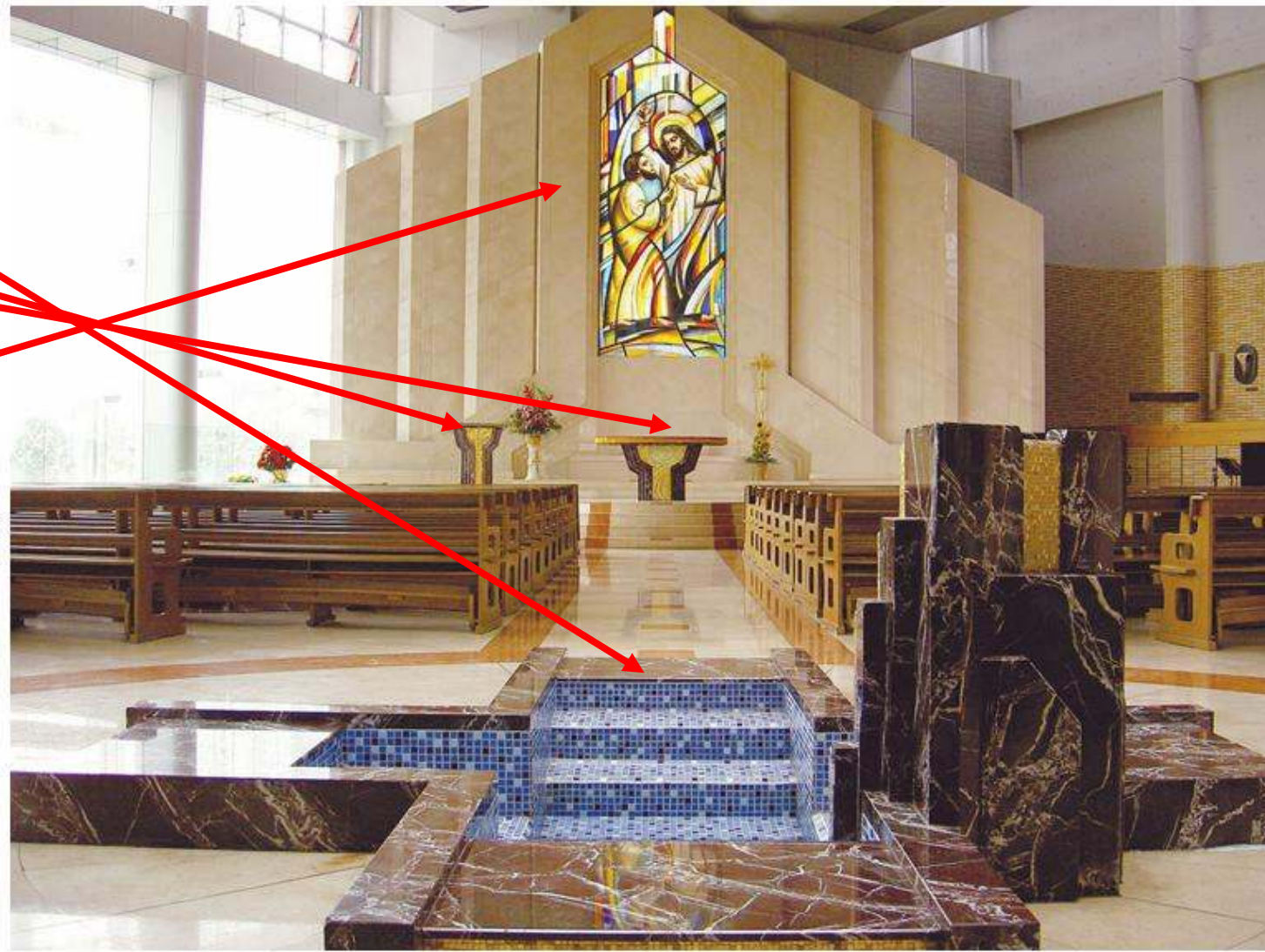








耶穌回答說：  
「我是道路、  
真理、  
生命，  
除非經過我，  
誰也不能到父那裏  
去。」（若14:1-6）

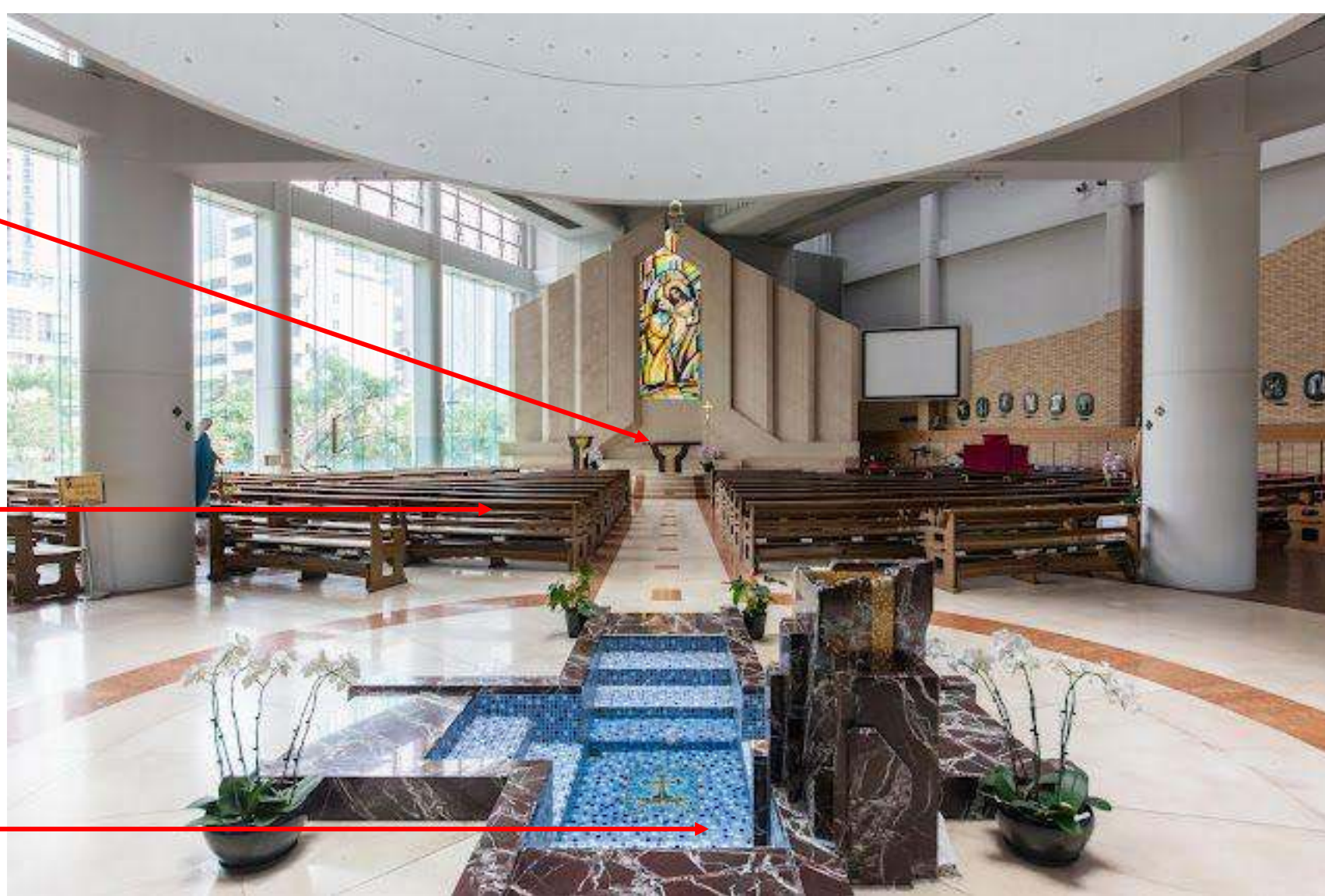


香港聖多默宗徒堂：洗禮池、祭台和  
讀經台之間的關係，及相同的材料。

羅12

羅8

羅6



書信（基督既從死者中復活，就不再死。）

恭讀聖保祿宗徒致羅馬人書 6:3-11

弟兄姊妹們：

難道你們不知道：

我們受過洗，歸於基督耶穌的人，  
就是受洗，歸於他的死亡嗎？

我們藉著洗禮，已歸於死亡，與他同葬了，  
為的是基督怎樣藉著父的光榮，  
從死者中復活了，  
我們也怎樣在新生活中度生。

...



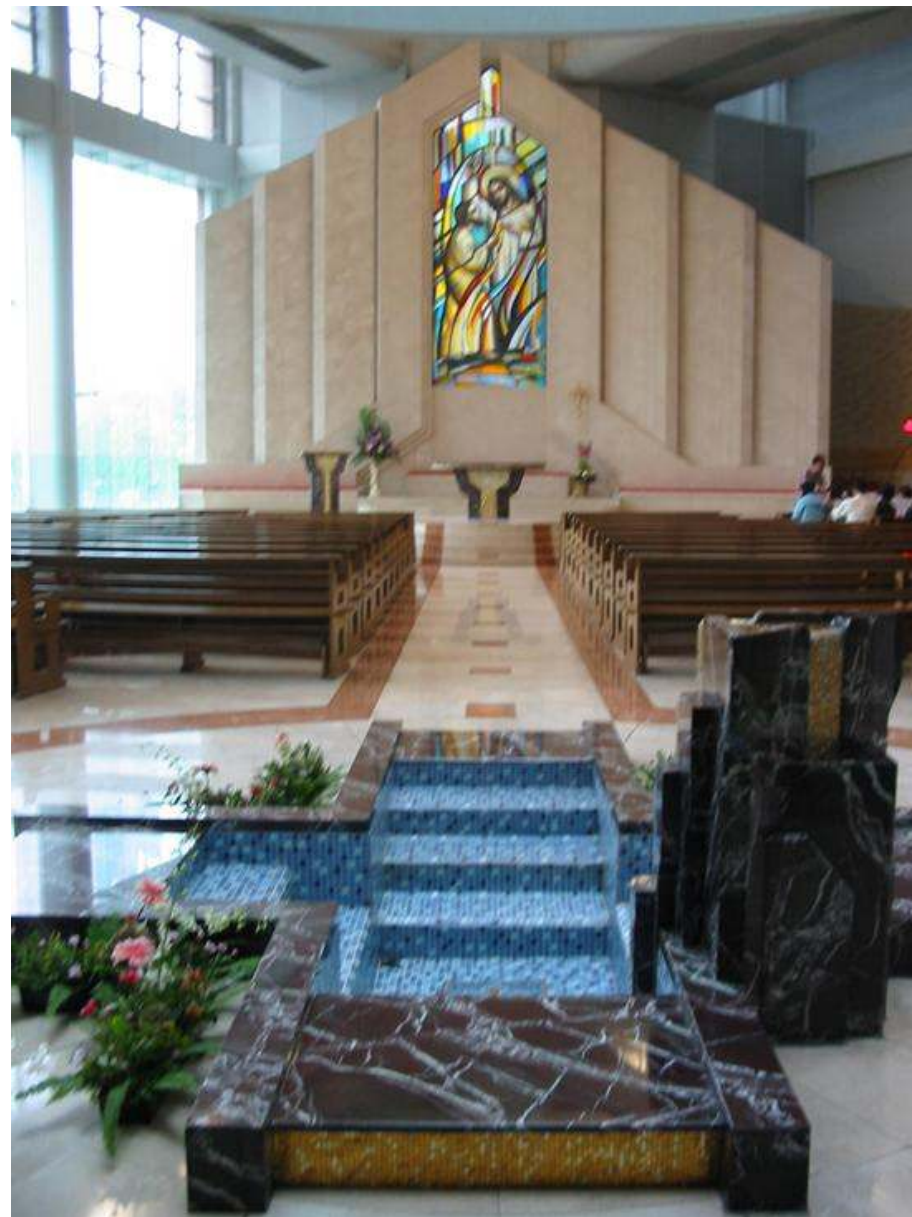
.....

如果我們藉著同他相似的死亡，已與他結合，  
也要藉著同他相似的復活，與他結合，

因為我們知道，

我們的舊人，已與他同釘在十字架上了，  
使那屬罪惡的自我消逝，  
好叫我們不再作罪惡的奴隸，  
因為已死的人，便脫離了罪惡。

.....



.....  
所以，如果我們**與基督同死**，  
我們相信也要**與他同生**，

因為我們知道：  
基督既從死者中復活，就不再死；  
死亡不再統治他了。

因為他死，是**死於罪惡**，僅僅一次；  
他活，是**活於天主**。

你們也要這樣，看自己是**死於罪惡**，  
**在基督耶穌內**，**活於天主**的人。  
——上主的話。

(默想片刻)



斐理伯城  
4世紀初  
聖洗池



5-6世紀  
Seljuka  
(今土耳其  
境內)  
聖若望堂



北非Sbeitla  
St Vitalis  
聖洗池  
(4-5世紀)



讀經二（使耶穌從死者中復活者的聖神住在你們內。）

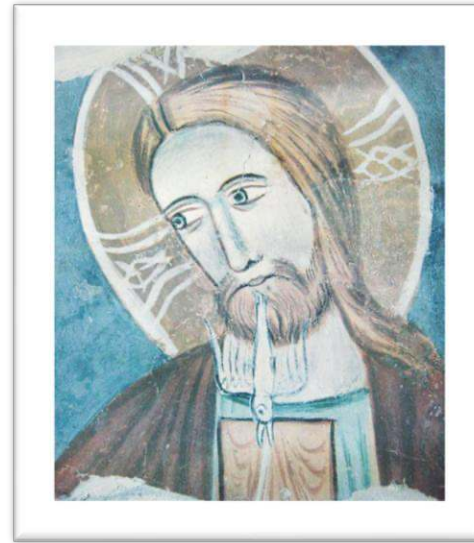
恭讀聖保祿宗徒致羅馬人書 8:8-11

弟兄姊妹們：

凡隨從肉性的人，決不能得天主的歡心。  
至於你們，你們已不屬於肉性，而是屬於  
聖神，只要天主的聖神，住在你們內。

誰若沒有基督的聖神，誰就不屬於基督。  
如果基督在你們內，身體固然因罪惡而死亡，  
但神魂卻賴正義而生活。

再者，如果那使耶穌從死者中復活者的聖  
神，住在你們內，那麼，那使基督從死者  
中復活的，也必要藉那住在你們內的聖神，  
使你們有死的身體復活。——上主的話。



圖：<https://faithmag.com/encountering-jesus-confirmation>

四旬期第五主日甲年（候洗者第三次考核禮）

讀經二（獻上你們的身體，當作生活的祭品。）

恭讀聖保祿宗徒致羅馬人書 12:1-2

弟兄姊妹們：

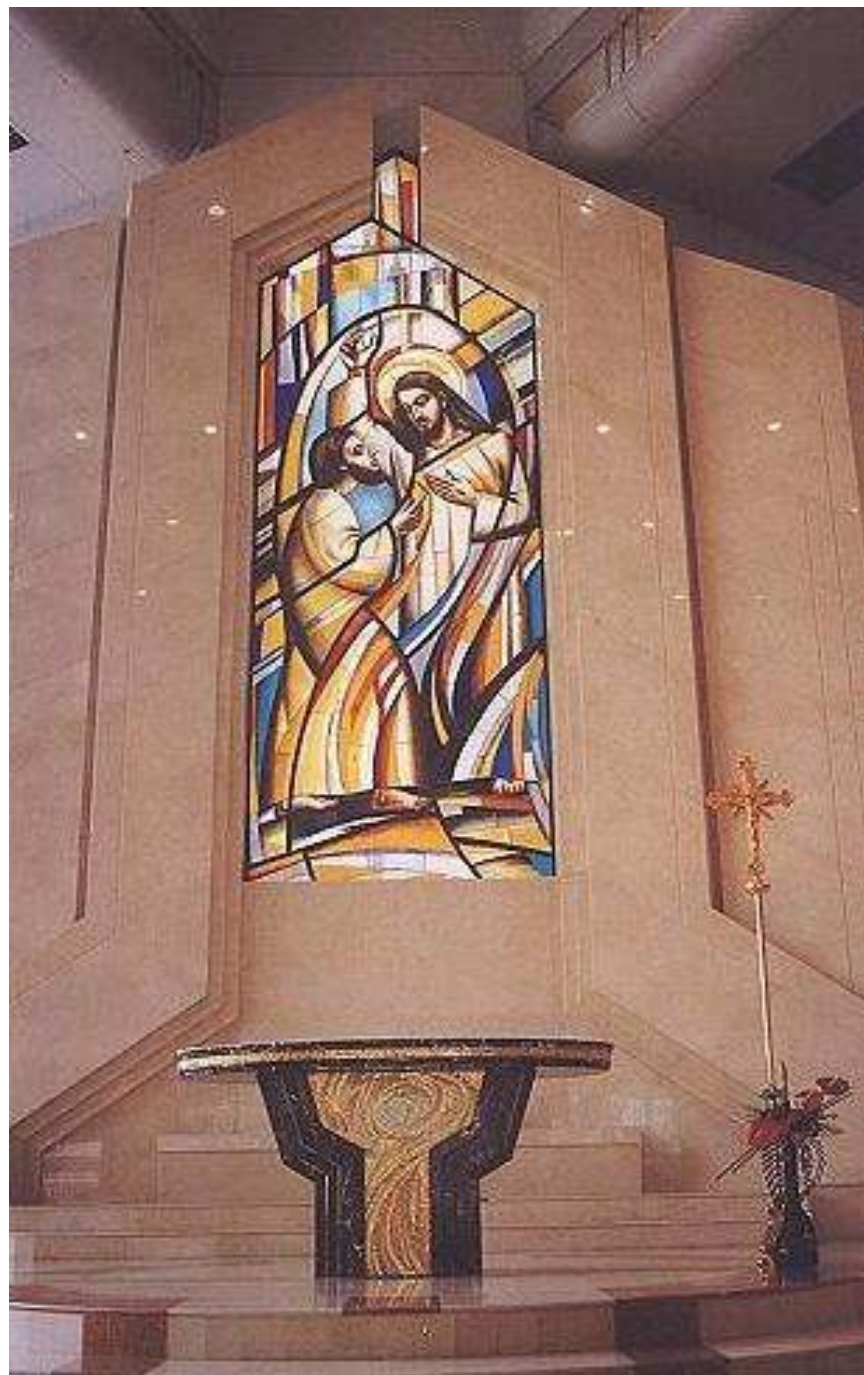
我以天主的仁慈，請求你們，獻上你們的身體，當作生活、聖潔和悅樂天主的祭品：這才是你們合理的敬禮。

你們不可與此世同化，反而應以更新的心思，變化自己，為使你們能辨別：什麼是天主的旨意，什麼是善事，什麼是悅樂天主的事，什麼是成全的事。——上主的話。

常年期第二十二主日甲年



耶穌說：「在我父的家裏，有許多住處。我去的地方，你們知道往那裏去的路。」  
多默說：「主！我們不知道您往那裏去，怎麼會知道那條路呢？」  
耶穌回答說：「我是道路、真理、生命，除非經過我，誰也不能到父那裏去。」  
(若14:1-6)



主對多默說：  
「把你的指頭伸到這裡來，看看我的手吧！  
並伸過你的手來，探入我的肋膀，不要做無信德的人，但要做個有信德的人。」  
多默回答說：「我主！我天主！」(若20:27-28)

張琪凱繪

香港聖多默宗徒堂：  
聖所彩窗主題與祭台關連，復活基督指示多默宗徒，要經過他，到父那裡去。



祭台和讀經台在聖所中的位置和高度，成為最矚目的焦點。

《說文解字》裡稱“祭祀也。從示，以手持肉。”“示”表示神明，用手拿著肉獻給神明，稱祭，即祭祀的意思。這裡的肉早期不是指牛羊肉，而是指的人肉，商代人祭一次殺人就達2756人之多。祭的本義是殘殺，甲骨文早期的肉是帶有血水的肉（即生肉），後來演變成不帶血水的熟的福物了。如圖：



(甲骨文)

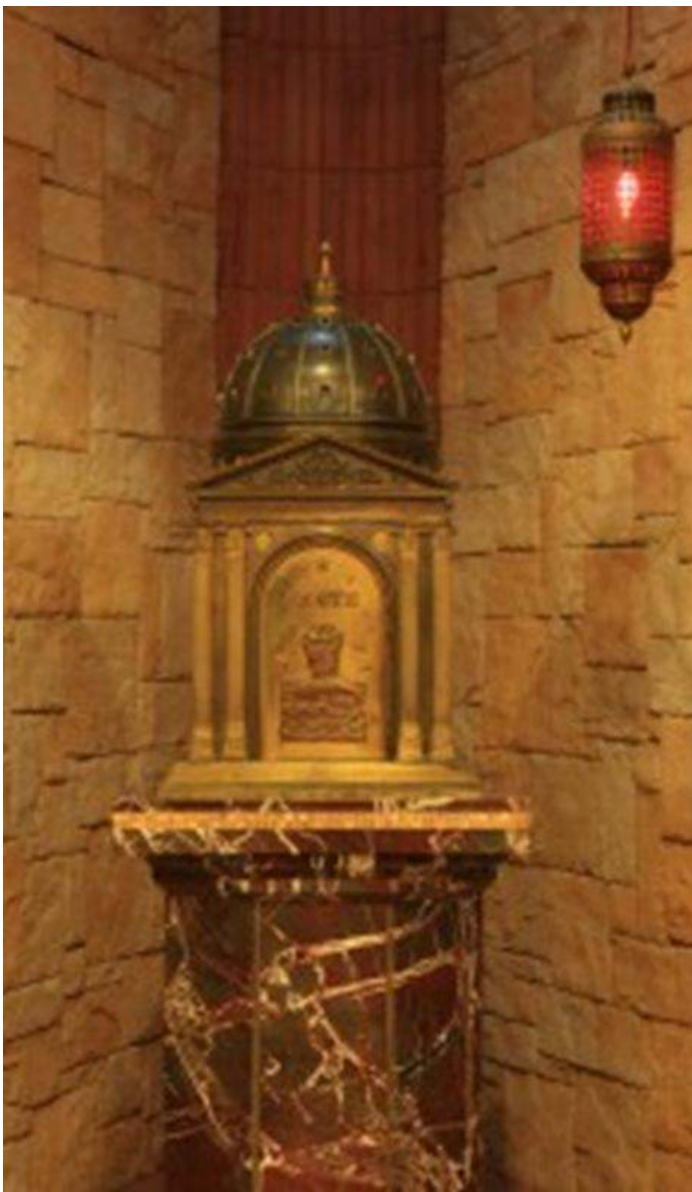


(金文)



(小篆)

地窟聖體小堂：  
供個人祈禱及  
平日彌撒



多默宣信的彩玻璃下聖體櫃（已有150年歷史）  
是由宗座外方傳教會贈送

地窟聖體小堂



張琪凱仿製羅馬聖母大殿的  
聖母抱耶穌像（利瑪竇送京）

<https://jubileeofmercy.catholic.org.hk/?p=175&lang=zh>  
<https://www.stthomaschurch.org.hk/%E8%81%96%E5%A0%82%E8%A8%AD%E8%A8%88/>  
<https://www.stthomaschurch.org.hk/%E6%88%91%E5%80%91%E7%9A%84%E4%B8%BB%E4%BF%9D/>

大祭台下的聖多默聖髑